

Úvodní slovo

Vážení přátelé,

o roku 2019 se s trochu nadsázkou říká, že byl v počátku třetího tisíciletí poslední „normální“.. Co všechno se vejde do tohoto velmi všeobecného a do velké míry neurčitého pojmu? Proč a čím je následující rok 2020 jiny a tedy výjimečný? Jaké můžeme očekávat změny ve společnosti, v ekonomice, v ochraně přírody? Jaké společné hodnoty bude vyznávat lidská společnost v rámci globalizovaného světa? Tyto a mnoho dalších otázek zatím nejímí odpovíat a nějaký čas ještě potrvá, než bude jasné, co všechno se opravdu „dílí“ corona-virovou pandemií a následné ekonomické krizi změná z našeho ústejdo alešpou z poloviny změny k lepšímu.

Naše obecně prospěšná společnost, Biosférická rezervace Dolní Morava (BR DM), jako součást celosvětové sítě biosférických rezervací, kterých je již více než 700, má ve svém tradicím „pouští práce“ i sledování a uplatňování nejnovějších trendů v problematice udržitelné ochrany a managementu přírodních a kulturních hodnot, jako společného světového dědictví.

Náš zástupce je již od roku 2005 pravidelným aktívním účastníkem Mezinárodních konferencí EuroMAB, které se konají ve dvoletých cyklech. V roce 2019 se konala v Irsku pod heslem „Místní akce pro globální výzvy“. Členem konference bylo hledání možností k posílení komunikace jak mezi biosférickými rezervacemi na celém světě, tak i mezi BR a významnými ústávy, univerzitami a subjekty v místě. Naše BR DM byla na konferenci navržena jednak video-porátkem, který byl jedním z deseti vybraných ze 70 zaslánych, a také i prostřednictvím prezentací na dvou workshopech týkajících se BR jako pozorovatelů pro změnu klimatu a Partnerství s univerzitami. BR DM byla přizvána k účasti na projektu „Biosférické lesy pro budoucnost“, který je připravován pod vedením švédských partnerů pro řádově o 100% financování z Evropských fondů Horizont 2020. Dále se BR DM zapojila do vznikající sítě BR, ve kterých se nacházejí jasněji (CaveMAB) a připojila se ke všem biosférickým rezervacím na celém světě, tak i mezi BR a významnými ústávy, univerzitami a subjekty v místě. Naše BR DM byla na konferenci navržena jednak video-porátkem, který byl jedním z deseti vybraných ze 70 zaslánych, a také i prostřednictvím prezentací na dvou workshopech týkajících se BR jako pozorovatelů pro změnu klimatu a Partnerství s univerzitami. BR DM byla přizvána k účasti na projektu „Biosférické lesy pro budoucnost“, který je připravován pod vedením švédských partnerů pro řádově o 100% financování z Evropských fondů Horizont 2020.

Naše mezinárodní aktivty jsou dlouhodobě rozvíšeny jak prostřednictvím mezinárodních projektů, tak i výměnou zkušeností s našimi kolegy v Rakousku, Švédsku, Slovinsku, Německu, Gruzii nebo Jemenu. Stali jsme se respektovanými a vyhledávanými partnerem a naše zkušenosti jsou uplatňovány například při zakládání nových BR, jak se ve zprávě můžete dovédt o příkladu z Gruzie.

Naše angažovanost v problematice optimálního využití úrody v krajině je rovněž dlouhodobá. V loňském roce jsme se v spolupráci s Národním památkovým ústavem a Agenturou ochrany přírody a krajiny Brno aktivně zapojily do přípravy projektu na revitalizaci a opravu Zámeckého rybníka - Lanžhotský parku. Spolu s Lesním úřadem Židlochovic a Agenturou ochrany přírody a krajiny jsme připravovali projekt revitalizaci rybníka Rendez-vous a Františkovského rybníka, včetně vytvoření soustavy tříh a mokřadů na propojovacím potůčku. Jsme součástí týmu, který řeší možnost záchrany lužních ekosystémů Soutoků vybudování vzdovnaého jez na řece Dyji nedaleko lokality Pohanskó.

Vytvořili jsme rovněž aktualizovaný Management plán LVA jako základ pro dobré řízení, ochranu a rozvoj Lednicko-válčického areálu, památky na Seznamu světového dědictví UNESCO. Tomuto druhu světového dědictví se věnujeme se vši vášní a také vždy uplatňujeme důležité principy mezeborové komunikace a hledání konsensu v podobě dlouhodobé rozvojeové víze, která bude udržitelná a přátelná nejen pro vědce, ale především pro místní obyvatele.

Naše každoroční aktivity byly v roce 2019 velmi pestré. Dík za věstranounou podporu patří zakladatelům, členům správní a dozorcí rady BR DM, o.p.s. a našim příznivcům jak v regionu, tak mimo něj domů a v zahraničí. Bez nich a jejich pozitivní odezvy by naše práce neměla smyslu.

Věřím, že i rok 2020 bude pro BR Dolní Morava, o.p.s. příležitostí a výzvou dokázat dalšími úspěšnými aktivitami smysl Programu Člověk a biosféra.

	Jan Vybíral Červen 2020	
	www.dolnimorava.org	

V roce 2004 vznikla, za účasti zainteresovaných subjektů, obecně prospěšná společnost Biosférická rezervace Dolní Morava, o.p.s. (OPŠ) která byla pověřena zajištěním koordinace Biosférické rezervace Dolní Morava. V České republice se jedná o jedinou biosférickou rezervaci, která je koordinována neziskovou nevládní organizací, v jejíž orgáněch jednájí zástupci podnikatelských subjektů, obcí, státní správy, profesních organizací a neziskových organizací a univerzit působících na území BR. Tento způsob koordinace BR byl v roce 2014 označen v rámci UNESCO jako modelový pro Celosvětovou síť BR, přesto zůstává v našich podmínkách ojedinělá a řízení českých BR je podpoou spojeno s výkonem správy chráněné krajinné oblasti, nebo národního parku.

BR Dolní Morava, o.p.s. poskytuje následující služby:

- organizační, institucionální, včetně a personální zajištění činnosti Biosférické rezervace Dolní Morava (dále jen „BR“) jako součást Světové sítě biosférických rezervací UNESCO,
- účasť na aktivitách týkajících se BR včetně koordinace těchto aktivit mezi orgány státní správy, orgány zájmové a územní samosprávy, zájmovými sdruženími, výchovnými a vědeckými institucemi, podnikatelskými subjekty, veřejností a dalšími subjekty,
- účasť na zprostředkování a poskytování poradenských, finančních a koordináčních služeb týkajících se BR a jejího rozvoje v souladu s pravidly UNESCO o Světové sítě biosférických rezervací,
- zajišťování vzniku, rozvoje a průběžného doplňování otevřené informační databáze o BR a o vědeckých, podnikatelských a rozvojových aktivitách souvisejících s územím nebo existencí BR,
- účasť na vydávání publikací a sborníků, včetně publikací informáčních a metodických, tištěných, elektronických, filmových a multimediálních a jejich prezentací, šíření a prodeji,
- přítasť na výchové a vzdělávací v duchu zásad udržitelnoého způsobu života, a zejména ochrany přírody a krajiny a racionálního hospodáří s přírodními zdroji,
- zajišťování činnosti informační kanceláře pro veřejnost,
- účasť na pořádání a organizování vědeckých konferencí, besed a školení a výstav týkajících se BR, zřizování a správa demonstračních objektů,
- zajišťování mezinárodní spolupráce ve věcech týkajících se BR a Světové sítě biosférických rezervací,
- podpora a prosazování aktivit směřujících k hospodářskému a demografickému rozvoji BR a regionu,
- zajišťování zprostředkovatelských a mediálních služeb při sporech a konfliktech souvisejících s existencí a činností BR,

Společnost poskytuje obecně prospěšné služby za stěžejních podmínek k podpoře vědecké subjektů a činností, jejichž cílem je rozvoj území BR v souladu s podmínkami a pravidly Programu Člověk a biosféra.

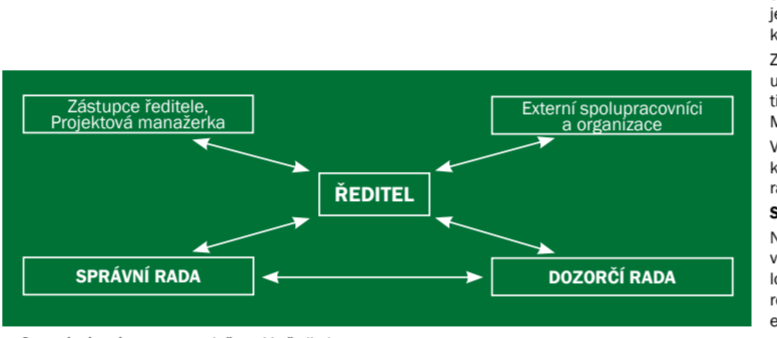
Všechny činnosti prováděné v roce 2019 byly v souladu s Akčním plánem BR Dolní Morava 2016–2025 a v souladu s podmínkami Programu Člověk a biosféra.

ORGANIZAČNÍ STRUKTURA SPOLEČNOSTI

Sídlo: Zámecký nám. 69, 691 44 Lednice

Identifikační číslo: 269 38 174

Právní forma: Obecně prospěšná společnost



Složení orgánů BR Dolní Morava, o.p.s., v roce 2019:

Správní rada:
Správní rada je devítičlenným řídícím orgánem biosférické rezervace, v němž rovněž zástupci zakladatelské rady rozhodují i při zástupci obcí v regionu, na jejichž území se BR nachází, zástupce agrární komory a zástupce Mendelovy univerzity v Brně, která zároveň působí jako hlavní vědecký poradní subjekt BR.

Libor Kábat
Miroslav Svoboda
Petr Maděra
František Fabiánc
Ladislav Straka
Libor Ambrozec
Antonín Homola
Pavel Kotáček
Roman Kopřivňanský

preedseda
1. místopředseda
2. místopředseda

Region Lednicko-válčícký areál
Lesy České republiky, a.s.
Mendelova univerzita v Brně
Okresní hosp. komora Břeclav
Region Podolí
Český svaz ochránců přírody
Okresní agrární komora Břeclav
MND, a.s.
Region Mikulovsko

Od roku 2012 zastává pan Stanislav Koukal, vedoucí Krajského střediska Agentury ochrany přírody a krajiny, pozici stálého hosta správní rady.

Dozorcí rada:
Dozorcí rada je šestičlenným kontrolním orgánem společnosti. Její členy tvoří zástupci zakladatelů, společně zástupce obcí tří regionů, na jejichž území se BR nachází a zástupce Mendelovy univerzity.

Libor Opluštil
Zbyněk Parma
Miroslav Volnář
Dalibor Safář
Alena Salasová
Milan Vojta

preedseda
MND, a.s.
Okresní hospodářská komora Břeclav
Lesy České republiky, s. p.
Mendelova univerzita v Brně
zástupce regionu Podolí, Mikulovsko a Lednicko-válčický areál

V průběhu roku se správní rada sešla čtyřikrát.

V roce 2019 zaměstnávala obecně prospěšná společnost dva zaměstnance na plný pracovní úvazek www.dolnimorava.org | www.facebook.com/www.dolnimorava.org/

OSTATNÍ AKTIVITY

Přednášky, prezentace a terénní exkurze...
Spolupráce s Mendelovou univerzitou

V roce 2019 byla v rámci přednáškového bloku expertů pro české studenty Mendelovy univerzity, přednesena přednáška „Význam biosférických rezervací a Mendelových lesů pro udržitelny rozvoj“, zabýjající se problematikou zabezpečení ochrany biodiverzity prostřednictvím udržitelnoho využití přírodních zdrojů a přínosem biosférických rezervací a modelových lesů pro udržitelno hospodáření.

Stejná přednáška pak byla připravena pro zahraniční studenty předmětu Krajinná ekologie. Na ni navázala prezentace pro studenty oboru Hospodáří s přírodními zdroji tropických a subtropických oblastí na téma „Lesnictví“ na Madagaskaru, která byla připravena na základě zkušeností s managementem přírodních oblastí Madagaskaru. Pro zahraniční studenty Lesnické a dřevařské fakulty (LDF) byla zorganizována exkurze do BR Dolní Morava, kde se studenti seznámili se školou aktivít OPS a jejího využití jako nástroje pro udržitelny rozvoj krajiny. Pro zahraniční studenty Zahradiňacké fakulty Mendelovy univerzity, kteří se účastnili mezinárodního krajského workshopu proběhla prezentace a exkurze, zaměřená na představení významnějších biosférických rezervací. BR DM, jejich projekty a partnerů. Studenti navštívili místa realizovaných projektů a oboru Soutok. BR DM se také prezentovala na Mezinárodní konferenci sadstů. Tato aktivita zapadla do dlouhodobě spolupráce mezi OPS a Zahradiňacké fakulty (ZF) Mendelovy univerzity v Brně, které spočívá nejen ve studiu na výuce studentů, ale i v propagaci projektu a aktivit OPS na oficiálních stránkách ZF. Na jejíhož zástupce OPS pravidelně zvoní.

Zástupci BR se také zúčastnili slavnostního zasedání Vědecké a umělecké rady LDF Mendelovy univerzity u příležitosti 100. výročí založení univerzity. V rámci olasv byl vznamyžená osobnost i instituce, které se podílely na rozvoji fakulty. Oceňování vědeckých biosférické rezervace Dolní Morava, o.p.s. bylo vyjádřeno předáním výroční medaile ing. Vybíralo, ředitelé OPS.

V rámci jubilea se v Lednici konalo slavnostní zasedání Vědecké rady ZF Mendelovy univerzity, kde měli jinným získal ocenění RNDr. Libor Kábat, starosta Lednice a diholety ředitele správní rady OPS.

Spolupráce s Vysokou školou regionálního rozvoje Ambis (Brno)
Na žádost pedagogů byla pro studenty Vysoké školy regionálního rozvoje, studující předměty Rozvoj venkova a Krajské plánování, přednesena přednáška s názvem „Biosférické rezervace a Modelový les jako nástroj udržitelnoho rozvoje krajiny“ zabýjající se významem institutu biosférických rezervací a modelových lesů pro udržitelno hospodáří v kulturní krajině. V ní navazovala terénní exkurze do oblasti BR Dolní Morava, do lokality Soutok a LVA, jmenovitě Rendez-vous. V rámci exkurze byli podány kompletní informace o Programu MaB, aktivitách OPS a LVA jako součástí Památky světového dědictví.

Exkurze pro studenty Technické univerzity Zvolen
Pro studenty Kateřky plánována a tvorby krajiny, Fakulty ekológie a environmentalského Technické univerzity ve Zvolene, byla v rámci jejich výjezdu na jižní Moravu připravena exkurze zaměřená na revitalizáční projekty na území BR DM. Studenti se měli možnost seznámt na Polesi Soutok v Lanžhotě s historií území a problematikou revitalizáčí v lužním lese.



Účasť na závěrečných prezentacích mezinárodního studentského krajského workshopu

Mezinárodní krajského workshopu, který je tradičně pořádá Zahradiňacká fakulta Mendelovy univerzity v Lednici, se zúčastnilo šest studentských projektových týmů. Studenti připravili krajského studie pro Dolní Věstonice, Klimatická ústávná, Těšetice-Vojnice u Olomouce, univerzitní kampus EF v Lednici a poslední dva byly zpracovány pro Břeclav. Přijemnými překvapením byla vysoká úroveň předložených prací, mezi kterými bude nejspíš z nich vybrána komise složená univerzitních pedagogů. BR DM se workshopu účastnila jako partner.

Přednáška pro veřejnost v Centru lesnické pedagogiky krajského ředitelství LCR
Jako součást spolupráce s LCR a plánovaných výstupů projektu Modelové lesy ČR byla pro veřejnost města Brna připravena a přednesena přednáška „Lesnictví na Madagaskaru“.

Odborná exkurze pro maturní ročníky Lesnické akademie v Lutvně

V září proběhla tradiční terénní exkurze v oblasti CHKO Pálava. LVA a Soutoků s výkladem o roli krajských profesí, jmenovitě lesníka a posádky Programu Člověk a biosféra v pojetí BR DM, o.p.s.

Účasť na festivalu „Dny architektury v Hodoníně 2019“

U příležitosti 85. let hodonského hradu a 300 let Lichtenštejnské knížecí úsporadla společnosti Alca plasty, s.r.o., MND, a.s., Sdružení pro architekturu a veřejný prostor a Zahradiňacké fakulta Mendelovy univerzity v Brně již třetí ročník festivalu „Dny architektury v Hodoníně“. Jeho cílem je být otevřenou názorovou platformou pro dialog o architektuře a veřejném prostoru. Významným aktérem združícím lichtenštejnskó krajského tradice v regionu je Zahradiňacká fakulta Mendelovy univerzity, založená roku 1895 kňetkem Janem z Lichtenštejna jako vůbec první Vyšší ovocnicko-zahradiňacké školy v rakousko-uherském monarchii. Mendelova univerzita si v roce 2019 připomíná 100. výročí založení a z toho důvodu byla pozorost věnována i její činnosti. V rámci programu se uskutečnila i prezentace BR Dolní Morava, jako jejího partnera.

Jednání se samosprávami obcí a dalšími zájmovými skupinami v BR i mimo ni...
Jednání na Správc CHKO Pálava
V březnu proběhla pracovní schůzka na SCHKO Pálava na téma koordinace akcí v extraluvní části města Mikulov. Byl projednán záměr revitalizačního projektu na zemědělských pozemcích mezi Mikulovem a Klentnicí jako společným zájmem města Mikulov, SCHKO Pálava, ovce Klentnice, Okraňšovského spolků Mikulov, BR Dolní Morava, o.p.s. a soukromého vláština ing. Volnářka.

Jednání se starostkou obce Dolní Věstonice o uzavření Mezinárodního biokoridoru K 161
V průběhu roku se z podnětu vláštinná i zvlásteťní pozemků na břeňu dolní nádrže Novomlýnské soustavy v k.ú. Dolní Věstonice, uskutečnilo dvě schůzky, během kterých byla v souvislosti s novým územním plánnem obce znovu otevřena problematika nadregionálního biokoridoru na pravém břehu. OPS byla požádána o zprostředkování jednání a uložení konečného řešení. Podstatou problému je, že do již schváleného územního plánu obce byla přeležena stasa agenda odvolání NRBK k 101, která vláštinnou pozemků znemožňuje jakkoliv investiční akce a nápravu neřešených majetkoprávních vztahů. OPS po jednáních s odbornými znalými řediteli, které je přijítané ve všechny zúčastněné.

Jednání se starostou města Lanžhot
Jednání se týkala komisaře aktivit OPS v obvodu města Lanžhot a možná spolupráce při řešení systémových problémů, například zvýšení komplexních pozemkových úprav pro zlepšení přírodních poměrů v okolí města a možnost zvýšení výukové, informačního a prezentačního centra se zaměřením na rozvoj fakulty. Oceňování vědeckých biosférické rezervace Dolní Morava, o.p.s. bylo vyjádřeno předáním výroční medaile ing. Vybíralo, ředitelé OPS.

Jednání starostů Břeclavska k návrhu vyhlášení CHKO Soutok
Uzávené jednání svolal 1. místopřetastoa města Břeclavi. Jeho účastníky byli jinně zástupci Agentur ochrany přírody a krajiny ČR a Krajského úřadu Jihomoravského kraje (JMK) a zástupci obcí.

Tématem jednání byli možnost ochrany přírody v obasti Soutok. Na jednání byla velmi nejasně formulována představa města Břeclavi o CHKO Soutok. Přítomní starostové, či jejich zástupci, projevlí obavu, zda se jedná o dobrý nápad, případně řádali více informací o aktuálním stavu v obasti Soutok a problému, aby mohli své občany objektivně informovat. Na jednání

positive sustainable development. In practice this involves looking for optimum methods of conserving natural and cultural values through everyday sensible human activities. All BRs are obliged to fulfil three equally important functions:

- Conservation of natural and cultural divasities,
- Support of sustainable economic development
- Support of research, monitoring and environmental education

The territory of each BR is divided into three zones:
The core zone is designed purely for nature conservation, monitoring and non-destructive research. The **buffer zone** surrounds or connects the core zones and is utilized for activities in accord with sustainable ecological procedures. The remaining area of a BR consists of the **transition zone** or the zone of cooperation, where all stakeholders work jointly towards sustainable management of resources of the entire area.

In BRs these zones do not represent a graded system of nature conservation but a functional division which objective is to enable the given BR to fulfil its three basic functions. **It is imperative that every BR should promote participatory management**, which enables equal participation of all stakeholders, including local governments and inhabitants, state administration, representatives of local businesses and conservation groups as well as natural and social scientists in landscape coordination. Lower Morava BR is the only BR in the Czech Republic to directly and equally involve various stakeholders in the management and decision-making processes on the platform of a Public Benefit Corporation.

In 2019 the MAB Programme under the UN World Network of Biosphere Reserves encompassed a total of 701 BRs in 124 countries, six of them on the territory of the Czech Republic (Šumava, Krkonoše, Křkvovlátsko, Třebot Basin, Bílé Karpaty and the Lower Morava BR).

Lower Morava Biosphere Reserve

The Lower Morava Biosphere Reserve was designated in July 2003 as an extension of the former Pálava Biosphere Reserve (designated in 1986) to encompass the Lednice-Valtice Cultural Landscape (LVCL) and the floodplain forests at the confluence of the Morava and Dyje Rivers.

Its dominant feature are the limestone cliffs of the Pálava Hills covered with grasslands, broadleaved forests as well as vineyards and fields. The northern, southern, and eastern parts of the BR are subject to intensive agricultural use. The central part of the BR consists of a composed landscape artificially created in the 19th century which is listed as a UNESCO World Heritage Site. The south-eastern part of the Lower Morava Biosphere Reserve encompasses floodplain forests and alluvial meadows (some 8,000 ha) in the Czech Republic. The Lower Morava BR encompasses numerous sites of both national and international importance, among them Natura 2000 sites, specially protected areas spearheaded by the Pálava Protected Landscape Area, Lednice-Valtice Cultural Landscape, World Heritage Site, Ramsar Sites and two nature parks (Dyje Floodplain and the Mikulčice Floodplain Nature Parks).

The Lower Morava Biosphere Reserve, Public Benefit Corporation, was established in 2004 with the participation of stakeholders and was entrusted with the provision of activities administered by the Lower Morava Biosphere Reserve. In the context of the Czech Republic it is the only biosphere reserve coordinated by a non-governmental organization within whose governing bodies are representatives of local business, municipalities, professional associations, non-governmental organizations and universities active in the BR territory. This type of BR coordination was internationally recognized and in 2014 was declared a model site for the World Network of Biosphere Reserves. Still, its management model remains unique within the country. The remaining Czech BRs are still administered by some state nature conservation body, be it a Protected Landscape Area or a National Park.

Lower Morava Biosphere Reserve, PBC, provides the following public benefit services:

- organizační, institucionální, faktuelní a personální provision of activities administered by the Lower Morava Biosphere Reserve (hereinafter BR) as part of the UNESCO World Network of Biosphere Reserves,

- participation in activities relevant to the Lower Morava BR, including the coordination of these activities with state administration bodies, municipal authorities, stakeholders, educational and scientific institutions, businesses, general public and other bodies,
- participation in mediation and dispute resolution, including coordinating services which relate to the Lower Morava BR and its development, in accordance with the UNESCO regulations on the World Network of Biosphere Reserves,
- safeguarding the commissioning, development and regular update of an open information database on the Lower Morava BR and on the scientific, economic and development activities relating to the area or existing of the BR,
- participation in publishing both periodic and non-periodic materials and proceedings, including informative and methodological publications printed, electronic, audio-visual and multimedia, as well as their presentation, distribution and sale,
- participation in educational activities in a spirit of promoting the principles of sustainable lifestyle, in particular those of nature and landscape conservation and the rational management of natural resources,
- providing information services for the general public,
- non-participation in organizing scientific conferences, forums, training courses and exhibitions relating to the Lower Morava BR,
- establishment and management of model facilities,
- participation in the establishment of model forests in matters relating to the Lower Morava BR and the World Network of Biosphere Reserves,
- promoting and enforcing activities aimed at economic and demographic development of the Lower Morava BR and the entire region,
- providing mediation services in cases of disputes and conflicts arising from the existence and activities of the Lower Morava BR.

The Corporation provides public benefit services under equal conditions with the objective to support all stakeholders and activities aimed at the development of the BR territory in accordance with conditions and regulations stipulated by the Man and the Biosphere Programme.

All activities conducted in 2019 were in accordance with the 2016–2025 Action Plan and in concord with the conditions of the Man and the Biosphere Programme.

Výroční zpráva

Biosférické rezervace Dolní Morava

Annual report Lower Morava Biosphere reserve

ANNUAL REPORT ENGLISH VERSION

Dear friends,
You may hear, with a bit of exaggeration thrown in, that 2019 was the last "normal year" at the beginning of the third millennium...What does this general and hugely vague statement actually encompass? What makes the following year of 2020 so different and thus extraordinary? What changes may we anticipate taking place in our society, economy and environment conservation? What generally accepted values are the human societies of our time aiming at? These are all questions which we still do not have answers and it will take some time before it is clear what will actually change due to the coronavirus pandemic and the ensuing economic crisis and whether at least half of these changes will be for the better.

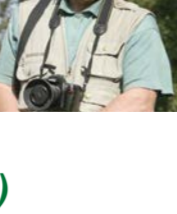
The "job description" of our Lower Morava Biosphere Reserve, Public Benefit Corporation (LM BR), as part of the World Network of Biosphere Reserves which boasts already over 700 members, includes monitoring and implementation of the latest trends in the sustainable management and conservation of natural and cultural monuments which constitute part of our joint world heritage.

A representative of our BR has been a regular active participant in biennial International EUROMAB conferences since 2005. The one which was held in Ireland in 2019 bore the motto "Local Actions for the Global Challenges". Its goal was to look for new ways to enhance communication among biosphere reserves themselves as well as between BRs and research institutions, universities, and local stakeholders. Our LM BR was presented by a video which was selected from a total of 70 submitted videos together with other nine, as well as in the course of two workshops focusing on biosphere reserves as observatories for climate change and partnerships with universities. Our BR was invited to participate in a project called "Biosphere Forests for the Future" which is being prepared under the auspices of our Swedish partners to apply for 100 % EU funding from the Horizon 2020 programme. Our BR also joined the emerging network of BRs which houses caves (CaveMAB) as well as the Continental Aquatic Ecosystems MAB Network, which was founded two years ago in France.

Our international activities have traditionally focused on participation in international projects as well as experience exchange with our colleagues from Austria, Sweden, Slovenia, Germany, Georgia or Yemen. We have become a highly respected and sought-after partner, whose experience has even found application in the establishment of new biosphere reserves, as our Annual Report will reveal later. Our commitment to the issue of optimum use of water in the landscape is also well-known. Last year we were actively involved in the preparation of a project focusing on the restoration and conservation of the Zámecký Fishpond in the Lednice Chateau park, in collaboration with the National Heritage Institute of the Brno chartered region in 2019. In the Czech Republic, together with the Lednice-Valtice Cultural Enterprise and the Nature Conservation Agency we prepared restoration projects for the Rendez-vous and Františkovských Fishponds, including a newly built network of pools and wetlands on the connecting stream. We are also part of a team whose task it is to help conserve the floodplain ecosystems of Soutoků and their riparian areas. As our Annual Report will reveal later. We compiled an updated LVCL Management Plan as a basis for the management, conservation and sustainable development of the Lednice-Valtice Cultural Landscape, World Heritage Site. We treat the site with utmost care while implementing modern principles of interdisciplinary communication and searching for consensus in the form of a long-term vision of a development which will be sustainable and acceptable both for scientists and local stakeholders.

It has become a tradition that our annual activities are more than diverse. 2019 was no exception. Our thanks for their comprehensive support go to our founding members, members of the Board of Directors and the Advisory Board, as well as our supporters both within the region and outside it. Without their actively positive feedback our work would not be meaningful.

I firmly believe that 2020 will present manifold opportunities and challenges to Lower Morava BR to prove the universal importance of the Man and the Biosphere Programme through even more successful activities.

	Jan Vybíral Managing Director June 2020	
	www.dolnimorava.org	

Man and the Biosphere (MAB) Programme and Biosphere Reserve

The UNESCO **Man and the Biosphere (MAB) Programme** was founded in the 1970s. Its aim has been to improve relationships between people and their environments through the application of theoretical and practical information obtained from specially selected areas called **Biosphere reserves**. It is here where innovative approaches to sustainable economic development are created and tested while safeguarding the conservation of natural and cultural ecosystems.

Biosphere reserves (BRs) are areas with an international status, which on the basis on national nominations are designated by the MAB Programme, encompassing terrestrial, marine, coastal and/or combined ecosystems. Biosphere reserves serve as "learning places for sustainable development", which means that each of them promotes solutions combining the conservation of biodiversity with its sustainable use. Unlike "traditional" reserves, biosphere reserves do not focus solely on nature conservation but respect and foster such human landscape activities which promote its

neboli přízvaní zástupci LCR, přestože se jedná o největšího správce území. BR DM dlouhodobě doprovázejou pro Soutok využití smluvní ochrany.

Návštěva ve Slovinské BR Kras

V souvislosti s vytvořením mezinárodní sítě BR s krajskými jevy (CaveMAB) přijely na pracovní návštěvu dvě zástupce území slovenské BR Kras, která se nachází na území regionálního parku Škočjans ke jame. Tato BR je jedním koordinátorem nové vznikající sítě. V rámci jednání jim byla představena BR Dolní Morava, její aktivity a partneré. Zástupci OPS obdrželi pozvání na mezinárodní konferenci na téma „BR a univerzity“, které se uskuteční v druhé polovině října ve Slovinsku.

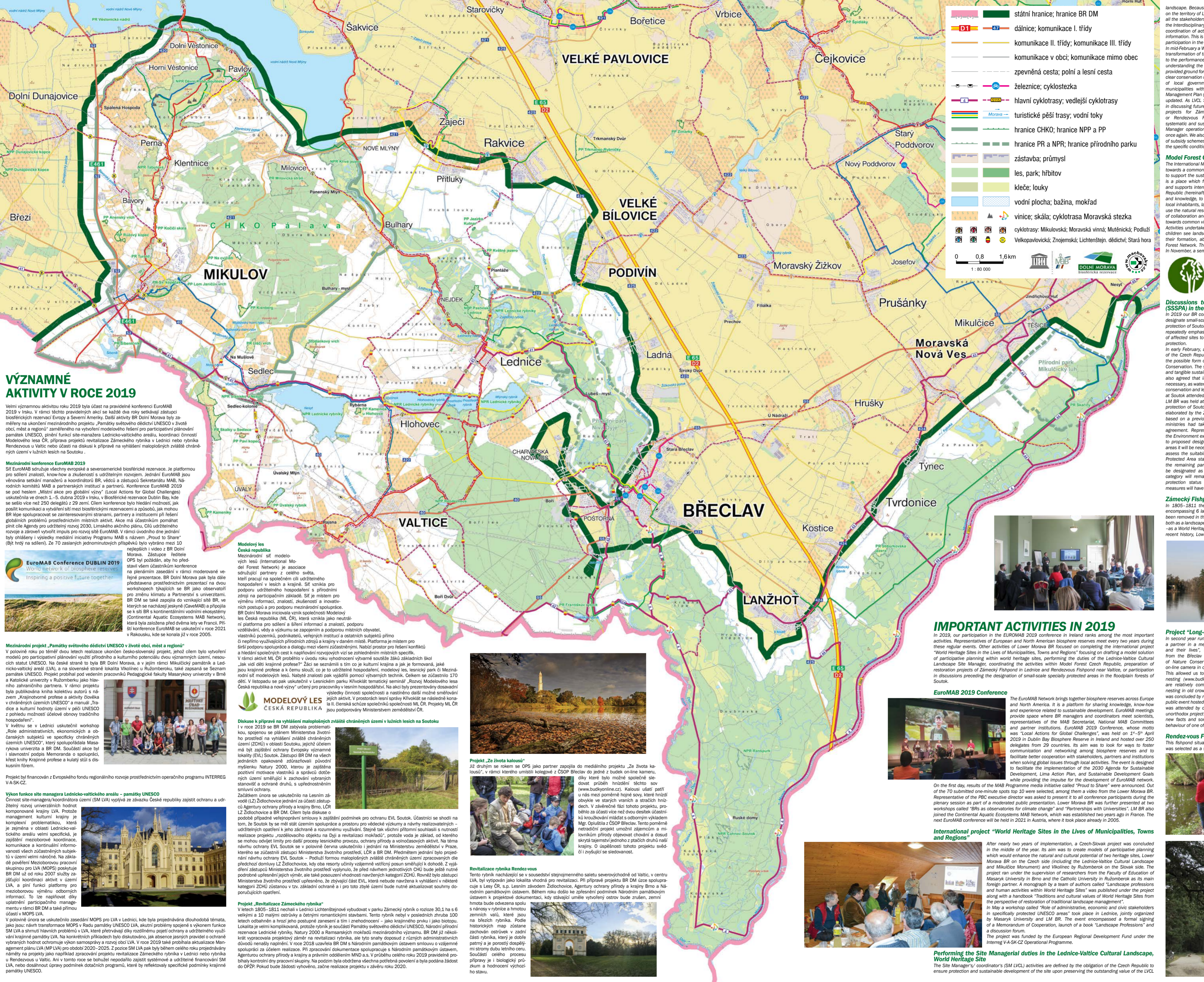
Jednání se zástupci BR Wiernerwald

Od začátku existence má partnerská BR Wiernerwald nového ředitele. Stal se jim pan Andreas Weiß, který předtím řídil program Interreg ČR-Rakousko. Během jeho návštěvy mu byla představena BR Dolní Morava, její aktivity, problémy a spolupráce s partnerý. Jeho předchozí zkušenosti s řádkou rakouských projektů se nutně pozitivně projevit ve znovuzavřené spolupráce mezi oběma BR, která v posledních letech stagnovala, díky neochybě bývalého vedení BR Wiernerwald účastníci se mezinárodních aktivit.

Zahraniční aktivity...

Spolupráce s Rakouskou Akademií věd
Zástupce Rakouské Akademie věd, se obrátili žádostí o spolupráci na zástupce ředitele OPS, který byl požádán, zda by se mohl zúčastnit jednání Hodnotící komise pro projekty týkající se biosférických rezervací, uspořádané v rámci projektu „Linkage between academic institutions and BRs: application of traditional knowledge and aiming to sustainable coexistence of man and nature in modern times“. Toto akce se zúčastnilo odborníků ze Slovenska, Rakouska, a Španělska, Ghanu, Jižní Koreje, USA a jedno zástupce z České republiky, kteří prezentovali zkušenosti se zapojením univerzity a výzkumných institucí do fungování biosférických rezervací. Výstupem při pracovní dokument, který bude sloužit jako základ pro smlouvu o spolupráci mezi BR Kras a Přírodoskou univerzitou v Koperu.

Workshop na Ministerstvu životního prostředí a zemědělství Gruzie (Tbilisi)
V rámci mezinárodního projektu „Zřízení biosférické rezervace UNESCO v oblastech ohrožených klimatickými podmínkami v regionu Kakheti ve východním Gruzii“ (UNESCO Biosheher reserve establishment in the climate-vulnerable regions of Kakheti in Eastern Georgia), spouřezorganizovaným německým Ministerstvem pro životní prostředí, ochranu přírody a veřejnou bezpečnost, se v Tbilisi uskutečnil workshop, kterým byla zahájena poslední etapa procesu vyhlášení první BR v regionu jižní Kavkazu. Akce se zúčastnili zástupci zainteresovaných subjektů, kteří navštíví vilu BR DM v roce 2017 v rámci zástupčí cesty po BR v západní Evropě, a již tehdy je ostavila formou



Landscape. Because cultural landscape management is a complex issue, which is highly specific particularly on the territory of LVCL ensuring interdisciplinary coordination, communication, and continuous awareness of all the stakeholders in the area represents a particularly demanding task. Based on the mandate awarded by the Interdisciplinary Workinggroup for LVCL, our PBC has performed all Site Manager duties since 2007, including coordination of activities within LVCL, and has worked as a platform for interdisciplinary exchange of expert information. This is safeguarded through the application of participatory management in our PBC and our direct participation in the Interdisciplinary Workinggroup for LVCL.

In mid-February a Workinggroup meeting was held in Lednice to discuss long-standing issues such as the proposed transformation of the Workinggroup into a World Heritage Site Council, to address the pressing problems related to the performance of the site managerial duties and main issues in LVCL, which persist due to differences in understanding the conservation and sustainable management of the cultural landscape. Specific examples provided ground for discussion on how absence of clear conservation rules cripples the performance of local governments and development of municipalities within LVCL. In 2009 the Workinggroup Management Plan (LVCL MP) for 2020–2025 was updated. As LVCL Site Manager we participated in discussing future projects, such as restoration projects of Zámeky Fishpond in Lednice and Ranzau or Rendezvous Fishpond by Valtice. Sadly, systematic and sustainable funding of LVCL Site Manager operations was not secured in 2019 once again. We also failed to adjust the conditions for suitable schemes providing information and working towards common visions of sustainable development which consider the local specifications.

Activities undertaken by MF CR included an art competition organized for primary school pupils called "How children see landscape professions" early in the year. The children learned about cultural landscapes and their formation, about sustainable management, model forests, forest parks and the International Model Forest Network. They then expressed the acquired knowledge through art. A total of 170 children took part. In November, a seminar on "Development of Model Forest Czech Republic and new challenges" was organized for forest management professionals. Achievements of the company were presented along with an outline of its possible future activities. The second meeting of the Model Forest Czech Republic and new challenges was held on the premises of Křivoklát Forest District. The projects of MF CR are supported by the Ministry of Agriculture of the Czech Republic.

Model Forest Czech Republic

The International Model Forest Network is an association of partners from all around the world who are working towards a common goal – the sustainable management of forests and landscapes. The Network was created to support the sustainable management of natural resources through a participatory approach. The Network is a place which fosters international exchange of ideas, knowledge, experience and innovative solutions and supports international cooperation. Lower Morava BR initiated the establishment of Model Forest Czech Republic therefore MF CR as a neutral platform whose objective is to exchange and diffuse information and knowledge, to foster educational, scientific and research activities with the participation and support of local inhabitants, land owners, businesses, public institutions and other stakeholders who directly or indirectly use the natural resources and landscape in the given area. The platform is a place which offers wider support of collaboration and dialogue among all stakeholders. It offers a space for conflict resolution and for working towards common visions of sustainable development which consider the local specifications.

Activities undertaken by MF CR included an art competition organized for primary school pupils called "How children see landscape professions" early in the year. The children learned about cultural landscapes and their formation, about sustainable management, model forests, forest parks and the International Model Forest Network. They then expressed the acquired knowledge through art. A total of 170 children took part. In November, a seminar on "Development of Model Forest Czech Republic and new challenges" was organized for forest management professionals. Achievements of the company were presented along with an outline of its possible future activities. The second meeting of the Model Forest Czech Republic and new challenges was held on the premises of Křivoklát Forest District. The projects of MF CR are supported by the Ministry of Agriculture of the Czech Republic.

Discussions towards the designation of small-scale specially protected areas (SSSPA) in the floodplain forests at Soutok

In 2019 our BR continued to deal with the agenda related to the plans of the Ministry of the Environment to designate small-scale specially protected areas (SSSPA) in the area of Soutok with the objective to safeguard the protection of Soutok Special Area of Conservation. During all meetings, Lower Morava BR representatives have repeatedly emphasized the original concept of Natura 2000, which was to motivate owners and managers of affected sites to ensure the conservation of selected habitats and species, preferably through contractual protection.

In early February, a meeting of representatives of the Brno chapter of Nature Conservation Agency, Forests of the Czech Republic and LM BR took place at the Zličňovice Forest Enterprise. Its agenda focused on the possible form of a public contract stipulating the conditions for the protection of Soutok Special Area of Conservation. The stakeholders agreed that Soutok should become a zone of cooperation, scientific research and tangible sustainable measures towards its conservation and sustainable management. Everybody present also agreed that implementation of a project of a "Dyje River control facility and wetland restoration" is necessary, as water constitutes the basis on which the limits for related processes of forest management, nature conservation and leisure time activities can be set. A meeting focusing on the proposed conservation measures at Soutok attended by representatives of the Ministry of the Environment, Forests of the Czech Republic and LM BR was held at the Ministry of Agriculture in Prague in mid-June. Its agenda was to discuss the proposed protection of Soutok-Podlužá Special Area of Conservation (SAC) via small-scale specially protected areas as elaborated by the Zličňovice Forest Enterprise based on a previous agreement, whereby both ministries had taken steps towards a so-called basic agreement. Representatives of the Ministry of the Environment expressed the request that prior to proposed designation of individual protected areas it will be necessary to specify their area and assess the suitability of the proposed Specially Protected Area status. They also specified that the remaining part of the SAC which will not be designated as any Special Protected Area category will remain under the so-called basic protection status and sets of recommended measures will have to be updated for this area.

Zámeky Fishpond restoration project

In 1805–1811 the Liechtenstein family had Zámeky Fishpond built in Lednice, covering 301 ha, and encompassing 6 large and 10 small islands including numerous follies. The mud from this fishpond has not been removed in the last 100 years, which may result in the pond's gradual siltation and destruction of its value both as a landscape element and habitat. The site is highly complicated due to its multiple layers of conservation as a World Heritage Site, Lednice Fishponds National Nature Reserve, Natura 2000 and Ramsar Wetland. In recent history, Lower Morava BR initiated the process of drawing up complete project documentation for its restoration several times. However, these efforts have failed for various administrative reasons. In 2018 Lower Morava BR contacted the National Heritage Institute, Nature Conservation Agency and the legal department of MND. Throughout 2019 regular control days of the working group took place. In autumn we obtained all necessary permits and consequently applied for funding from the Operational Programme Environment. If the application is granted, the implementation stage of the project will be launched in late 2020.

Project "Long-eared Owls and Their Lives"

In second year running, our PBC participated as a partner in a media project "Long-eared owls and their lives", under which our colleagues from the Breclav chapter of the Czech Union of Nature Conservationists (CUNC) placed an on-line camera in one of the nesting boxes. This allowed us to monitor the process of their nesting [www.buioyonline.cz]. Long-eared owls are relatively common in our country, usually nesting in old crow or magpie nests. The project was concluded by ringing of the hatched chicks, a public event hosted by Mgr. Opuštilá of CUNC which was attended by over 20 people. This relatively unorthodox project allowed nature lovers to learn new facts and some hidden secrets about the behaviour of one of our owl species. This successful project has been steadily gaining popularity over time.

Rendezvous Fishpond restoration project

This fishpond situated in the vicinity of the eponymous folk north-east of Valtice in the centre of the LVCL was selected as a site suitable for restoration. In the course of project preparation our BR has been working closely with the Forests of the Czech Republic, s.e., Zličňovice Forest Enterprise, Brno chapter of the Nature Conservation Agency and National Heritage Institute. During 2019 the National Heritage Institute specified conditions of project documentation, whereby the existing man-made island will be recreated. Its soil and fishpond silt removed together with earth walls erected on the banks of the fishpond. In accordance with historical maps, only a small island in the rear part of the fishpond underwent mature Turkey oak trees will be retained. The preparation process encompasses a biological survey and baseline assessment.

Performing the Site Managerial duties in the Lednice-Valtice Cultural Landscape, World Heritage Site

The Site Managers' coordinator's (SM LVCL) activities are defined by the obligation of the Czech Republic to ensure protection and sustainable development of the site upon preserving the outstanding value of the LVCL

VÝZNAMNÉ AKTIVITY V ROCE 2019

Velmi významnou aktivitou roku 2019 byla účast na pravidelné konferenci EuroMAB 2019 v Irsku. V rámci těchto pravidelných akcí se každé dva roky setkávají zástupci biosférických rezervací Evropy a Severní Ameriky. Další aktivita BR Dolní Morava byla zaměřena na ukončení mezinárodního projektu „Památky světového dědictví UNESCO v životě obcí, měst a regionů“ zaměřeného na vytvoření modelového řešení pro participativní plánování památek UNESCO, plnění funkcí site-managera Lednicko-valtického areálu, koordinaci ornithologického lesa ČR, přípravu projektu revitalizace Zámekého rybníka v Lednici nebo rybníka Rendezvous u Valtic nebo účast na diskuzi k přípravě na vyhlášení maloplošných zvláště chráněných území v lužních lesích na Soutoku.

Mezinárodní konference EuroMAB 2019

Of EuroMAB sdružuje všechny evropské a severoamerické biosférické rezervace. Je platformou pro sdílení znalostí, know-how a zkušeností s udržitelným rozvojem. Jednání EuroMAB jsou věnována setkání manažerů a koordinátorů BR, vedců a zástupců Sekretariátu MAB, Národních komisí MAB a partnerských institucí a partnerů. Konference EuroMAB 2019 se pod heslem „Místní akce pro globální výzvy“ (Local Actions for Global Challenges) uskutečnila ve dnech 1.–5. dubna 2019 v Irsku, v Biosférické rezervace Dublin Bay, kde se sešlo více než 250 delegátů z 29 zemí. Cílem konference bylo hledání možností, jak posílit komunikaci a vytvářet síť mezi biosférickými rezervacemi a způsobů, jak mohou BR lépe spolupracovat se zainteresovanými stranami, partnery a institucemi při řešení globálních problémů prostřednictvím místních aktivit. Akce má účastníkům pomáhat plnit cíle Agendy pro udržitelný rozvoj 2030, Lisámského akčního plánu. Cíli udržitelného rozvoje a zároveň vytvořit impus pro rozvoj sítě EuroMAB. V rámci úvodního dne jednání byli ohlášeni výsledky mediální iniciativy Programu MAB s názvem „Proud to Share“ (Být trůdy na sdílení). Ze 70 zaslaných příspěvků bylo vybráno mezi 10 nejlepších i video z BR Dolní Morava. Zástupce ředitele OPS byl požádán, aby ho představil vřem užáčním konferenci na plenárním zasedání v rámci moderované veřejné prezentace. BR Dolní Morava pak byla dále představena prostřednictvím prezentací na dvou workshopových stánkách se BR jako observatorií pro změnu klimatu a Partnerství s univerzitami. BR DM se také zapojila do vznikající sítě BR, ve kterých se nacházejí jeskyně (CaveMAB) a připojila se k síti BR kontinentálních vodních ekosystémů (Continental Aquatic Ecosystems MAB Network), která byla založena před dvěma lety ve Francii. Při konferenci EuroMAB se uskutečnil v roce 2021 v Rakousku, kde se konala již v roce 2005.

Modelový les České republiky

Mezinárodní síť modelových lesů (International Model Forest Network) je asociace sdružující partnery z celého světa, kteří pracují na společném cíli udržitelného hospodářství v lesích a krajíně. Síť vznikla pro podporu udržitelného hospodářství a přírodního znečištění na participativním základě. Síť je místem pro výměnu informací, znalostí, zkušeností a inovativních postupů a pro podporu mezinárodní spolupráce. BR Dolní Morava inicivovala vznik společnosti Modelový les České republiky (ML ČR), která vznikla jako neutrální platforma pro sdílení a šíření informací a znalostí, podporu vzdělávání, vědy a výzkumu se zapojením a podporou místních obyvatel, vlastních pozemků, podnikatelů, veřejných institucí a ostatních subjektů přímo či nepřímo využívajících přírodní zdrojů a krajiny v daném místě. Platforma je místem pro širší podporu spolupráce a dialogu mezi všemi zúčastněnými. Nabízí prostor pro řešení konfliktů a hledání společných cest k naplňování rozvojeových vizí se zohledněním místních specifík. V rámci aktivit ML ČR proběhlo v úvodu roku vyhodnocení výtvárné soutěže žáků základních škol „Jak vídy dělní krajinné prostředí?“ Žáci se seznámili s tím co je kulturní krajina a jak je formována, jaké jsou krajinné profese a k čemu slouží, co je to udržitelné hospodářství, modelový les, lesnický park či Mezinárodní síť modelových lesů. Nabýté znalosti pak vyjádřili pomocí výtvárných technik. Celkem se zúčastnilo 170 dětí. V listopadu se pak uskutečnil v Lesnickém parku Křivoklát tematický seminář „Rozvoj Modelového lesa České republiky a nové výzvy“ určený pro pracovníky v lesním hospodářství. Na akci byly prezentovány osadašní výsledky činnosti společnosti a nastěně další možné směrnosti jejich aktivit. V prostorách lesní správy Křivoklát se následně konala II. dienská schůze společnické společnosti ML ČR. Projekt ML ČR jsou podporovány Ministerstvem zemědělství ČR.

Modelový les České republiky

Mezinárodní síť modelových lesů (International Model Forest Network) je asociace sdružující partnery z celého světa, kteří pracují na společném cíli udržitelného hospodářství v lesích a krajíně. Síť vznikla pro podporu udržitelného hospodářství a přírodního znečištění na participativním základě. Síť je místem pro výměnu informací, znalostí, zkušeností a inovativních postupů a pro podporu mezinárodní spolupráce. BR Dolní Morava inicivovala vznik společnosti Modelový les České republiky (ML ČR), která vznikla jako neutrální platforma pro sdílení a šíření informací a znalostí, podporu vzdělávání, vědy a výzkumu se zapojením a podporou místních obyvatel, vlastních pozemků, podnikatelů, veřejných institucí a ostatních subjektů přímo či nepřímo využívajících přírodní zdrojů a krajiny v daném místě. Platforma je místem pro širší podporu spolupráce a dialogu mezi všemi zúčastněnými. Nabízí prostor pro řešení konfliktů a hledání společných cest k naplňování rozvojeových vizí se zohledněním místních specifík. V rámci aktivit ML ČR proběhlo v úvodu roku vyhodnocení výtvárné soutěže žáků základních škol „Jak vídy dělní krajinné prostředí?“ Žáci se seznámili s tím co je kulturní krajina a jak je formována, jaké jsou krajinné profese a k čemu slouží, co je to udržitelné hospodářství, modelový les, lesnický park či Mezinárodní síť modelových lesů. Nabýté znalosti pak vyjádřili pomocí výtvárných technik. Celkem se zúčastnilo 170 dětí. V listopadu se pak uskutečnil v Lesnickém parku Křivoklát tematický seminář „Rozvoj Modelového lesa České republiky a nové výzvy“ určený pro pracovníky v lesním hospodářství. Na akci byly prezentovány osadašní výsledky činnosti společnosti a nastěně další možné směrnosti jejich aktivit. V prostorách lesní správy Křivoklát se následně konala II. dienská schůze společnické společnosti ML ČR. Projekt ML ČR jsou podporovány Ministerstvem zemědělství ČR.

Diskuze k přípravě na vyhlášení maloplošných zvláště chráněných území v lužních lesích na Soutoku

I v roce 2019 se BR DM zabývala problematikou, spojenou se plánem Ministerstva životního prostředí na vyhlášení zvláště chráněných území (ZCHU) v oblasti Soutoku, jejichž účelem má být zajištění ochrany Evropsky významné lokality (EVL) Soutok. Zástupci BR DM na všech jednáních uplatňovali zájmovou původní myšlenku Natura 2000, kterou je zajištění pozitivní motace vlastníkovi a správcovi těchto území směřující k zachování vybraných stanovišť a ochraně druhů, s upřednostněním smluvní ochrany. Začátkem února se uskutečnilo na Lesním závoď (LZ) Zličňovice jednání za účasti zástupců Agencury ochrany přírody a krajiny Brno, LČR a Zličňovice a BR DM. Cílem byla diskuse o podobě případné veřejnoprávní smlouvy k ochraně EVL Soutok. Účastníci se shodli na tom, že Soutok by se měl stát územím spolupráce a prostorem pro vědecké výzkumu a návrhy realizovatelných – udržitelných opatření k jeho zachráně a rozumnému využívání. Stejně tak všichni přítomní souhlasili s nutností realizace projektu „rozlišovacího objektu na Dyji a revitalizaci mokřadi“, protože voda je základem, od kterého se mohou objevit limity pro další procesy lesnického provozu, ochrany přírody a volnočasových aktivit. Na téma návrtu ochrany EVL Soutok se v polovině června uskutečnilo i jednání na Ministerstvu zemědělství v Praze, kterého se zúčastnili zástupci Ministerstva životního prostředí, LČR a BR DM. Předmětem jednání bylo projednání návrhu ochrany EVL Soutok – Podluží formou maloplošných zvláště chráněných území zpracovaného dílem předchodčí domluvy LZ Zličňovice, kdy oba resorty učinily vzájemně výhodný posou smlouvy k dotoků. Z výje dnešních zástupců Ministerstva životního prostředí vyplynulo, že před návrhem jednotlivých ZCHU bude ještě nutné podrobně upřesnění jejich výměr, ale také posouzení vhodnosti navržených kategorií ZCHU. Rovněž byli zástupci Ministerstva životního prostředí upřesněno, že zbyvatí částí EVL, která nebude navržena k vyhlášení v některé kategorii ZCHU ústaveno v tzv. základní ochranné a i pro toto záble zřejmě bude nutné aktualizovat soubornou doporučujícího opatření.

Projekt „Revitalizace Zámekého rybníka“

Revitalizace Zámekého rybníka v Lednici-Lichtenštejně vybudovat v parku Zámeký rybník a roztoze 30,1 ha s 6 velkými a 10 malými ostrovy a četnými romantickými stavbami. Tento rybník nebyl v posledních zhruba 100 letech obdaběn a jeho postupně zanesen a tím i znehodnocen – jako krajinného prvku i jako biotopu. Lokální je velmi komplikovaná, protože rybník je součástí Památky světového dědictví UNESCO, Národní přírodní rezervace Lednicko-valtického areálu, Natury 2000 a Ramsarských mokřadů, mezinárodní významu. BR DM je náležitě kriticky vypracovala projektový záměr na revitalizaci rybníka, ale tyto snahy doposud z různých administrativních důvodů nenahý naplnění. V roce 2018 uzavřela BR DM s Národním památkovým ústavem smlouvu o vzájemné spolupráci za účelem naplnění. Při zpracování dokumentace spolupracuje s Národním památkovým ústavem, Agencurou ochrany přírody a krajiny a právním oddělením MND a.s. V průběhu celého roku 2019 pravidelně probíhal kontrolní pracovní skupiny. Na podzim byla ochráněna všechna potřebná polezení a byla podána žádost o OPŽP. Pokud bude úpravy dokončeny, začne realizace projektu v závěru roku 2020.

Projekt „Ze života kalousů“

Již druhým se rokem se OPS jako partner zapojila do mediálního projektu „Ze života kalousů“, v rámci kterého umístili kolegové z ČSOP Breclav do jedné z budek on-line kamery, díky které bylo možné společně sledovat průběh hnízdního období (www.buddyonline.cz). Kalouši užší patří u nás mezi poměrně hojně sovy, které hnízdí obvykle ve starých vaních a stařích hnízdech. V závěrečné fázi tohoto projektu, proběhlo na ústřední vlně než dvou desítek účastníků kroužkováním mláďat s odborným výkladem Mgr. Opuštilá z ČSOP Breclav. Tento poměrně netradiční projekt umožnil zjevněm a milovníkům přírody objeovat chování a dosud skrytá tajemství jednoho z ptáčích druhů naší ČR. Úspěšnosti tohoto projektu svědčí i zvyšující se sledovanost.

Revitalizace rybníka Rendezvous

Tento rybník nacházející se v sousedství stejnojmenného saletu severovýchodně od Valtic, v centru LVA, byl vytvořen jako lokality vhodná pro revitalizaci. Při přípravě projektu BR DM úzpe spolupracuje s lesy ČR, s.p. Lesním závodem Zličňovice, Agencurou ochrany přírody a krajiny Brno a Národním památkovým ústavem. Během roku došlo ke zpřesnění dokument. Národním památkovým ústavem k projektové dokumentaci, kdy stávající umělé vytvořený ostrov bude zrušen, zemní hmota bude odevzata spolu s rásnou v rýbnice a hmotou zemních valů, které jsou na březích rybníka. Podle historických map zůstane zachován ostrožek v zadní části rybníka, který je dobře patrný a je porostlý dospělými stromy dubů letního ceu. Souděšně celého procesu přípravy je i biologický průzkum a hodnocení výchozího stavu.

Projekt „Památky světového dědictví UNESCO v životě obcí, měst a regionů“

V polovině roku po téměř dvou letech realizace ukončen československý projekt, jehož cílem bylo vytvoření modelu pro participativní plánování využití přírodní a kulturního potenciálu dvou významných území, nesoucího status UNESCO, na české straně to byla BR Dolní Morava, a na jejím území Mikulovský památko a Lednicko-valtický areál (LVA), a na slovenské straně lokalita Valtice v Ružomberoku, která zapáaná se Seznamem památek UNESCO. Projekt probíhal pod vedením pracovníků Pedagogické fakulty Masarykovy univerzity v Brně a Katolické univerzity v Ružomberoku jako hlavního zahraničního partnera. V rámci projektu byla publikována kniha kolektivní autorů s názvem „Krajinnotvoré profese a aktivity člověka v chráněných územích UNESCO“ a manuál „Tradice a kulturní hodnoty území v péči UNESCO“ pohledu možnosti účelové obnovy tradičního hospodářství.

Projekt „Památky světového dědictví UNESCO v životě obcí, měst a regionů“

V polovině února se uskutečnilo zasedání MOPS pro LVA v Lednici, kde byla projednávána dlouhodobá témata, jako jsou: návrh transformace MOPFS v Radu památek UNESCO LVA, aktuální problémy spojené s výkonem funkce site-managera Lednicko-valtického areálu v LVA, které přetrvávají díky rozdílnému pojetí ochrany a udržitelného využití komponovaného krajiny LVA. Protže management krajiny krajiny je komplexní problematická, která je zejména v oblasti Lednicko-valtického areálu velmi složitá, došlo k pověření Meziobzorové spolupráce, komunikace a kontinuitální informovanosti všech zúčastněných subjektů v území národních památek a základem pověření Meziobzorové spolupráce skupiny pro LVA (MOPS) poskytují BR DM už od roku 2007 služby zástupců koordinace managementu v území LVA, a plní funkci platformy pro meziobzorovou výměnu odborných informací. To lze napříhat díky ústřední koordinaci managementu v rámci BR DM také přípmo účast v MOPS LVA.

V polovině února se uskutečnilo zasedání MOPS pro LVA v Lednici, kde byla projednávána dlouhodobá témata, jako jsou: návrh transformace MOPFS v Radu památek UNESCO LVA, aktuální problémy spojené s výkonem funkce site-managera Lednicko-valtického areálu v LVA, které přetrvávají díky rozdílnému pojetí ochrany a udržitelného využití komponovaného krajiny LVA. Protže management krajiny krajiny je komplexní problematická, která je zejména v oblasti Lednicko-valtického areálu velmi složitá, došlo k pověření Meziobzorové spolupráce, komunikace a kontinuitální informovanosti všech zúčastněných subjektů v území národních památek a základem pověření Meziobzorové spolupráce skupiny pro LVA (MOPS) poskytují BR DM už od roku 2007 služby zástupců koordinace managementu v území LVA, a plní funkci platformy pro meziobzorovou výměnu odborných informací. To lze napříhat díky ústřední koordinaci managementu v rámci BR DM také přípmo účast v MOPS LVA.

V polovině února se uskutečnilo zasedání MOPS pro LVA v Lednici, kde byla projednávána dlouhodobá témata, jako jsou: návrh transformace MOPFS v Radu památek UNESCO LVA, aktuální problémy spojené s výkonem funkce site-managera Lednicko-valtického areálu v LVA, které přetrvávají díky rozdílnému pojetí ochrany a udržitelného využití komponovaného krajiny LVA. Protže management krajiny krajiny je komplexní problematická, která je zejména v oblasti Lednicko-valtického areálu velmi složitá, došlo k pověření Meziobzorové spolupráce, komunikace a kontinuitální informovanosti všech zúčastněných subjektů v území národních památek a základem pověření Meziobzorové spolupráce skupiny pro LVA (MOPS) poskytují BR DM už od roku 2007 služby zástupců koordinace managementu v rámci BR DM také přípmo účast v MOPS LVA.

Projekt „Ze života kalousů“

Již druhým se rokem se OPS jako partner zapojila do mediálního projektu „Ze života kalousů“, v rámci kterého umístili kolegové z ČSOP Breclav do jedné z budek on-line kamery, díky které bylo možné společně sledovat průběh hnízdního období (www.buddyonline.cz). Kalouši užší patří u nás mezi poměrně hojně sovy, které hnízdí obvykle ve starých vaních a stařích hnízdech. V závěrečné fázi tohoto projektu, proběhlo na ústřední vlně než dvou desítek účastníků kroužkováním mláďat s odborným výkladem Mgr. Opuštilá z ČSOP Breclav. Tento poměrně netradiční projekt umožnil zjevněm a milovníkům přírody objeovat chování a dosud skrytá tajemství jednoho z ptáčích druhů naší ČR. Úspěšnosti tohoto projektu svědčí i zvyšující se sledovanost.

Revitalizace rybníka Rendezvous

Tento rybník nacházející se v sousedství stejnojmenného saletu severovýchodně od Valtic, v centru LVA, byl vytvořen jako lokality vhodná pro revitalizaci. Při přípravě projektu BR DM úzpe spolupracuje s lesy ČR, s.p. Lesním závodem Zličňovice, Agencurou ochrany přírody a krajiny Brno a Národním památkovým ústavem. Během roku došlo ke zpřesnění dokument. Národním památkovým ústavem k projektové dokumentaci, kdy stávající umělé vytvořený ostrov bude zrušen, zemní hmota bude odevzata spolu s rásnou v rýbnice a hmotou zemních valů, které jsou na březích rybníka. Podle historických map zůstane zachován ostrožek v zadní části rybníka, který je dobře patrný a je porostlý dospělými stromy dubů letního ceu. Souděšně celého procesu přípravy je i biologický průzkum a hodnocení výchozího stavu.

Projekt „Památky světového dědictví UNESCO v životě obcí, měst a regionů“

V polovině roku po téměř dvou letech realizace ukončen československý projekt, jehož cílem bylo vytvoření modelu pro participativní plánování využití přírodní a kulturního potenciálu dvou významných území, nesoucího status UNESCO, na české straně to byla BR Dolní Morava, a na jejím území Mikulovský památko a Lednicko-valtický areál (LVA), a na slovenské straně lokalita Valtice v Ružomberoku, která zapáaná se Seznamem památek UNESCO. Projekt probíhal pod vedením pracovníků Pedagogické fakulty Masarykovy univerzity v Brně a Katolické univerzity v Ružomberoku jako hlavního zahraničního partnera. V rámci projektu byla publikována kniha kolektivní autorů s názvem „Krajinnotvoré profese a aktivity člověka v chráněných územích UNESCO“ a manuál „Tradice a kulturní hodnoty území v péči UNESCO“ pohledu možnosti účelové obnovy tradičního hospodářství.

Projekt „Památky světového dědictví UNESCO v životě obcí, měst a regionů“

V polovině února se uskutečnilo zasedání MOPS pro LVA v Lednici, kde byla projednávána dlouhodobá témata, jako jsou: návrh transformace MOPFS v Radu památek UNESCO LVA, aktuální problémy spojené s výkonem funkce site-managera Lednicko-valtického areálu v LVA, které přetrvávají díky rozdílnému pojetí ochrany a udržitelného využití komponovaného krajiny LVA. Protže management krajiny krajiny je komplexní problematická, která je zejména v oblasti Lednicko-valtického areálu velmi složitá, došlo k pověření Meziobzorové spolupráce, komunikace a kontinuitální informovanosti všech zúčastněných subjektů v území národních památek a základem pověření Meziobzorové spolupráce skupiny pro LVA (MOPS) poskytují BR DM už od roku 2007 služby zástupců koordinace managementu v rámci BR DM také přípmo účast v MOPS LVA.

V polovině února se uskutečnilo zasedání MOPS pro LVA v Lednici, kde byla projednávána dlouhodobá témata, jako jsou: návrh transformace MOPFS v Radu památek UNESCO LVA, aktuální problémy spojené s výkonem funkce site-managera Lednicko-valtického areálu v LVA, které přetrvávají díky rozdílnému pojetí ochrany a udržitelného využití komponovaného krajiny LVA. Protže management krajiny krajiny je komplexní problematická, která je zejména v oblasti Lednicko-valtického areálu velmi složitá, došlo k pověření Meziobzorové spolupráce, komunikace a kontinuitální informovanosti všech zúčastněných subjektů v území národních památek a základem pověření Meziobzorové spolupráce skupiny pro LVA (MOPS) poskytují BR DM už od roku 2007 služby zástupců koordinace managementu v rámci BR DM také přípmo účast v MOPS LVA.

V polovině února se uskutečnilo zasedání MOPS pro LVA v Lednici, kde byla projednávána dlouhodobá témata, jako jsou: návrh transformace MOPFS v Radu památek UNESCO LVA, aktuální problémy spojené s výkonem funkce site-managera Lednicko-valtického areálu v LVA, které přetrvávají díky rozdílnému pojetí ochrany a udržitelného využití komponovaného krajiny LVA. Protže management krajiny krajiny je komplexní problematická, která je zejména v oblasti Lednicko-valtického areálu velmi složitá, došlo k pověření Meziobzorové spolupráce, komunikace a kontinuitální informovanosti všech zúčastněných subjektů v území národních památek a základem pověření Meziobzorové spolupráce skupiny pro LVA (MOPS) poskytují BR DM už od roku 2007 služby zástupců koordinace managementu v rámci BR DM také přípmo účast v MOPS LVA.

Projekt „Ze života kalousů“

Již druhým se rokem se OPS jako partner zapojila do mediálního projektu „Ze života kalousů“, v rámci kterého umístili kolegové z ČSOP Breclav do jedné z budek on-line kamery, díky které bylo možné společně sledovat průběh hnízdního období (www.buddyonline.cz). Kalouši užší patří u nás mezi poměrně hojně sovy, které hnízdí obvykle ve starých vaních a stařích hnízdech. V závěrečné fázi tohoto projektu, proběhlo na ústřední vlně než dvou desítek účastníků kroužkováním mláďat s odborným výkladem Mgr. Opuštilá z ČSOP Breclav. Tento poměrně netradiční projekt umožnil zjevněm a milovníkům přírody objeovat chování a dosud skrytá tajemství jednoho z ptáčích druhů naší ČR. Úspěšnosti tohoto projektu svědčí i zvyšující se sledovanost.

Revitalizace rybníka Rendezvous

Tento rybník nacházející se v sousedství stejnojmenného saletu severovýchodně od Valtic, v centru LVA, byl vytvořen jako lokality vhodná pro revitalizaci. Při přípravě projektu BR DM úzpe spolupracuje s lesy ČR, s.p. Lesním závodem Zličňovice, Agencurou ochrany přírody a krajiny Brno a Národním památkovým ústavem. Během roku došlo ke zpřesnění dokument. Národním památkovým ústavem k projektové dokumentaci, kdy stávající umělé vytvořený ostrov bude zrušen, zemní hmota bude odevzata spolu s rásnou v rýbnice a hmotou zemních valů, které jsou na březích rybníka. Podle historických map zůstane zachován ostrožek v zadní části rybníka, který je dobře patrný a je porostlý dospělými stromy dubů letního ceu. Souděšně celého procesu přípravy je i biologický průzkum a hodnocení výchozího stavu.

Projekt „Památky světového dědictví UNESCO v životě obcí, měst a regionů“

V polovině roku po téměř dvou letech realizace ukončen československý projekt, jehož cílem bylo vytvoření modelu pro participativní plánování využití přírodní a kulturního potenciálu dvou významných území, nesoucího status UNESCO, na české straně to byla BR Dolní Morava, a na jejím území Mikulovský památko a Lednicko-valtický areál (LVA), a na slovenské straně lokalita Valtice v Ružomberoku, která zapáaná se Seznamem památek UNESCO. Projekt probíhal pod vedením pracovníků Pedagogické fakulty Masarykovy univerzity v Brně a Katolické univerzity v Ružomberoku jako hlavního zahraničního partnera. V rámci projektu byla publikována kniha kolektivní autorů s názvem „Krajinnotvoré profese a aktivity člověka v chráněných územích UNESCO“ a manuál „Tradice a kulturní hodnoty území v péči UNESCO“ pohledu možnosti účelové obnovy tradičního hospodářství.

Projekt „Památky světového dědictví UNESCO v životě obcí, měst a regionů“

V polovině února se uskutečnilo zasedání MOPS pro LVA v Lednici, kde byla projednávána dlouhodobá témata, jako jsou: návrh transformace MOPFS v Radu památek UNESCO LVA, aktuální problémy spojené s výkonem funkce site-managera Lednicko-valtického areálu v LVA, které přetrvávají díky rozdílnému pojetí ochrany a udržitelného využití komponovaného krajiny LVA. Protže management krajiny krajiny je komplexní problematická, která je zejména v oblasti Lednicko-valtického areálu velmi složitá, došlo k pověření Meziobzorové spolupráce, komunikace a kontinuitální informovanosti všech zúčastněných subjektů v území národních památek a základem pověření Meziobzorové spolupráce skupiny pro LVA (MOPS) poskytují BR DM už od roku 2007 služby zástupců koordinace managementu v rámci BR DM také přípmo účast v MOPS LVA.

V polovině února se uskutečnilo zasedání MOPS pro LVA v Lednici, kde byla projednávána dlouhodobá témata, jako jsou: návrh transformace MOPFS v Radu památek UNESCO LVA, aktuální problémy spojené s výkonem funkce site-managera Lednicko-valtického areálu v LVA, které přetrvávají díky rozdílnému pojetí ochrany a udržitelného využití komponovaného krajiny LVA. Protže management krajiny krajiny je komplexní problematická, která je zejména v oblasti Lednicko-valtického areálu velmi složitá, došlo k pověření Meziobzorové spolupráce, komunikace a kontinuitální informovanosti všech zúčastněných subjektů v území národních památek a základem pověření Meziobzorové spolupráce skupiny pro LVA (MOPS) poskytují BR DM už od roku 2007 služby zástupců koordinace managementu v rámci BR DM také přípmo účast v MOPS LVA.

V polovině února se uskutečnilo zasedání MOPS pro LVA v Lednici, kde byla projednávána dlouhodobá témata, jako jsou: návrh transformace MOPFS v Radu památek UNESCO LVA, aktuální problémy spojené s výkonem funkce site-managera Lednicko-valtického areálu v LVA, které přetrvávají díky rozdílnému pojetí ochrany a udržitelného využití komponovaného krajiny LVA. Protže management krajiny krajiny je komplexní problematická, která je zejména v oblasti Lednicko-valtického areálu velmi složitá, došlo k pověření Meziobzorové spolupráce, komunikace a kontinuitální informovanosti všech zúčastněných subjektů v území národních památek a základem pověření Meziobzorové spolupráce skupiny pro LVA (MOPS) poskytují BR DM už od roku 2007 služby zástupců koordinace managementu v rámci BR DM také přípmo účast v MOPS LVA.

Projekt „Ze života kalousů“

Již druhým se rokem se OPS jako partner zapojila do mediálního projektu „Ze života kalousů“, v rámci kterého umístili kolegové z ČSOP Breclav do jedné z budek on-line kamery, díky které bylo možné společně sledovat průběh hnízdního období (www.buddyonline.cz). Kalouši užší patří u nás mezi poměrně hojně sovy, které hnízdí obvykle ve starých vaních a stařích hnízdech. V závěrečné fázi tohoto projektu, proběhlo na ústřední vlně než dvou desítek účastníků kroužkováním mláďat s odborným výkladem Mgr. Opuštilá z ČSOP Breclav. Tento poměrně netradiční projekt umožnil zjevněm a milovníkům přírody objeovat chování a dosud skrytá tajemství jednoho z ptáčích druhů naší ČR. Úspěšnosti tohoto projektu svědčí i zvyšující se sledovanost.

Revitalizace rybníka Rendezvous

Tento rybník nacházející se v sousedství stejnojmenného saletu severovýchodně od Valtic, v centru LVA, byl vytvořen jako lokality vhodná pro revitalizaci. Při přípravě projektu BR DM úzpe spolupracuje s lesy ČR, s.p. Lesním závodem Zličňovice, Agencurou ochrany přírody a krajiny Brno a Národním památkovým ústavem. Během roku došlo ke zpřesnění dokument. Národním památkovým ústavem k projektové dokumentaci, kdy stávající umělé vytvořený ostrov bude zrušen, zemní hmota bude odevzata spolu s rásnou v rýbnice a hmotou zemních valů, které jsou na březích rybníka. Podle historických map zůstane zachován ostrožek v zadní části rybníka, který je dobře patrný a je porostlý dospělými stromy dubů letního ceu. Souděšně celého procesu přípravy je i biologický průzkum a hodnocení výchozího stavu.

Projekt „Památky světového dědictví UNESCO v životě obcí, měst a regionů“

V polovině roku po téměř dvou letech realizace ukončen československý projekt, jehož cílem bylo vytvoření modelu pro participativní plánování využití přírodní a kulturního potenciálu dvou významných území, nesoucího status UNESCO, na české straně to byla BR Dolní Morava, a na jejím území Mikulovský památko a Lednicko-valtický areál (LVA), a na slovenské straně lokalita Valtice v Ružomberoku, která zapáaná se Seznamem památek UNESCO